

Руководство пользователя по электронным замкам Kerong

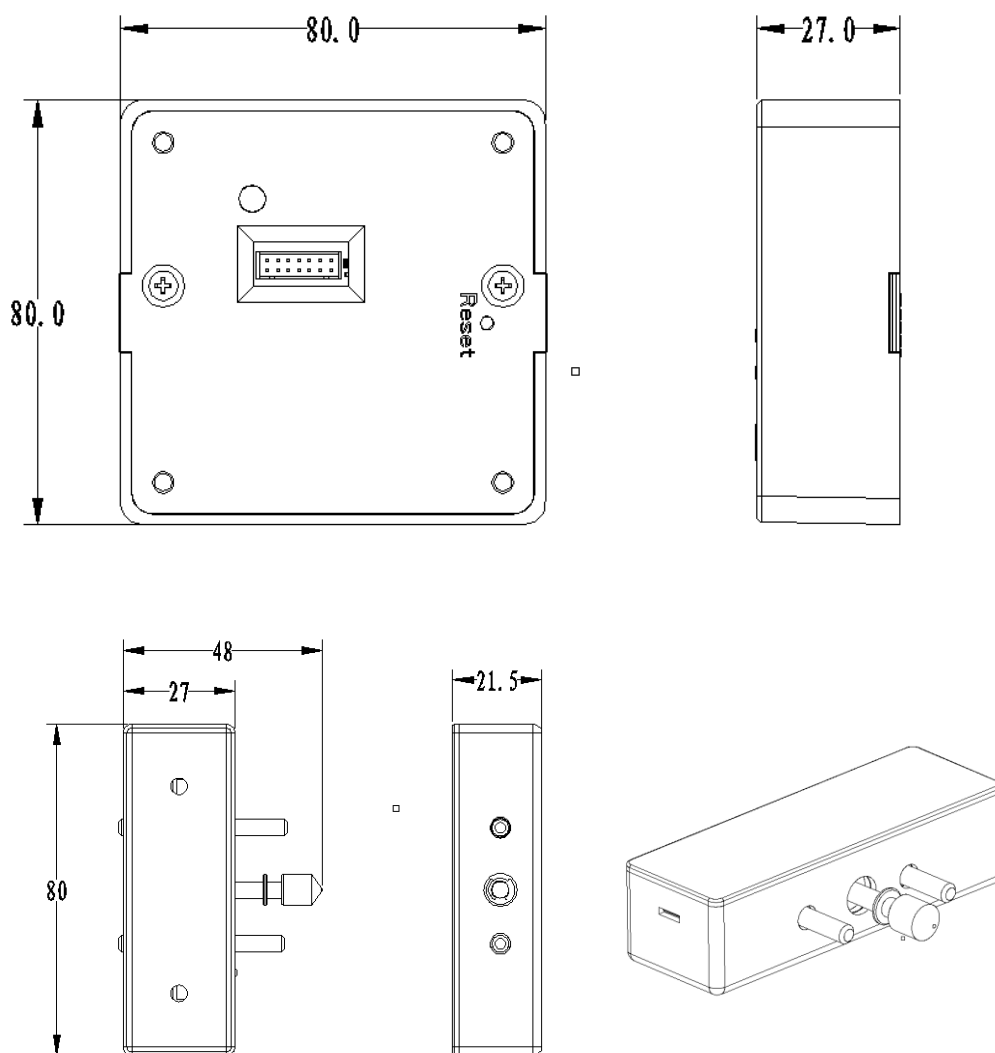


Электронный замок KRS-80F

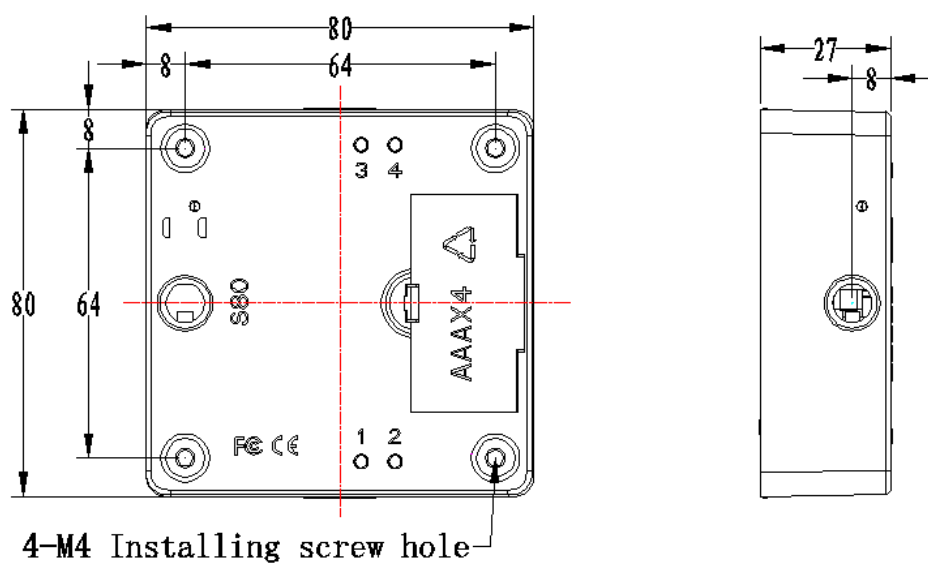


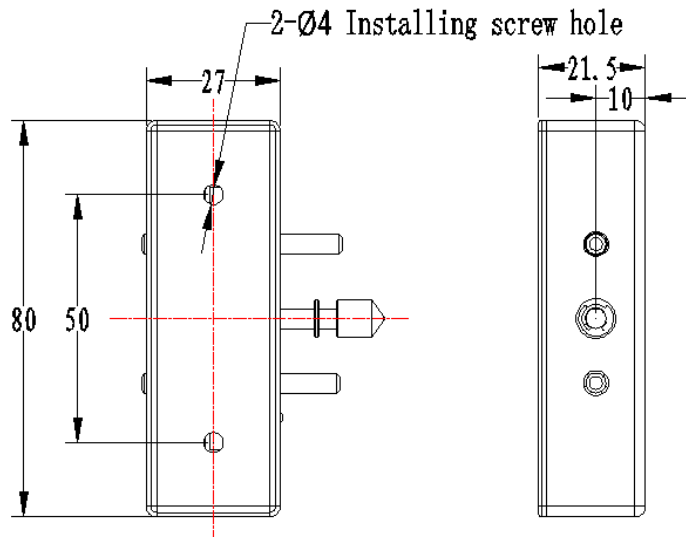
Электронный замок KRS-80B

1.) Основные размеры



2.) Монтажные размеры





Для модели KRS-80F

Ø23.0

Ø17.2

10.4

1.4

2.5

Ø19.2

未注尺寸公差

X.	±0.2
.X	±0.1
.XX	±0.05
角度	±0.5°

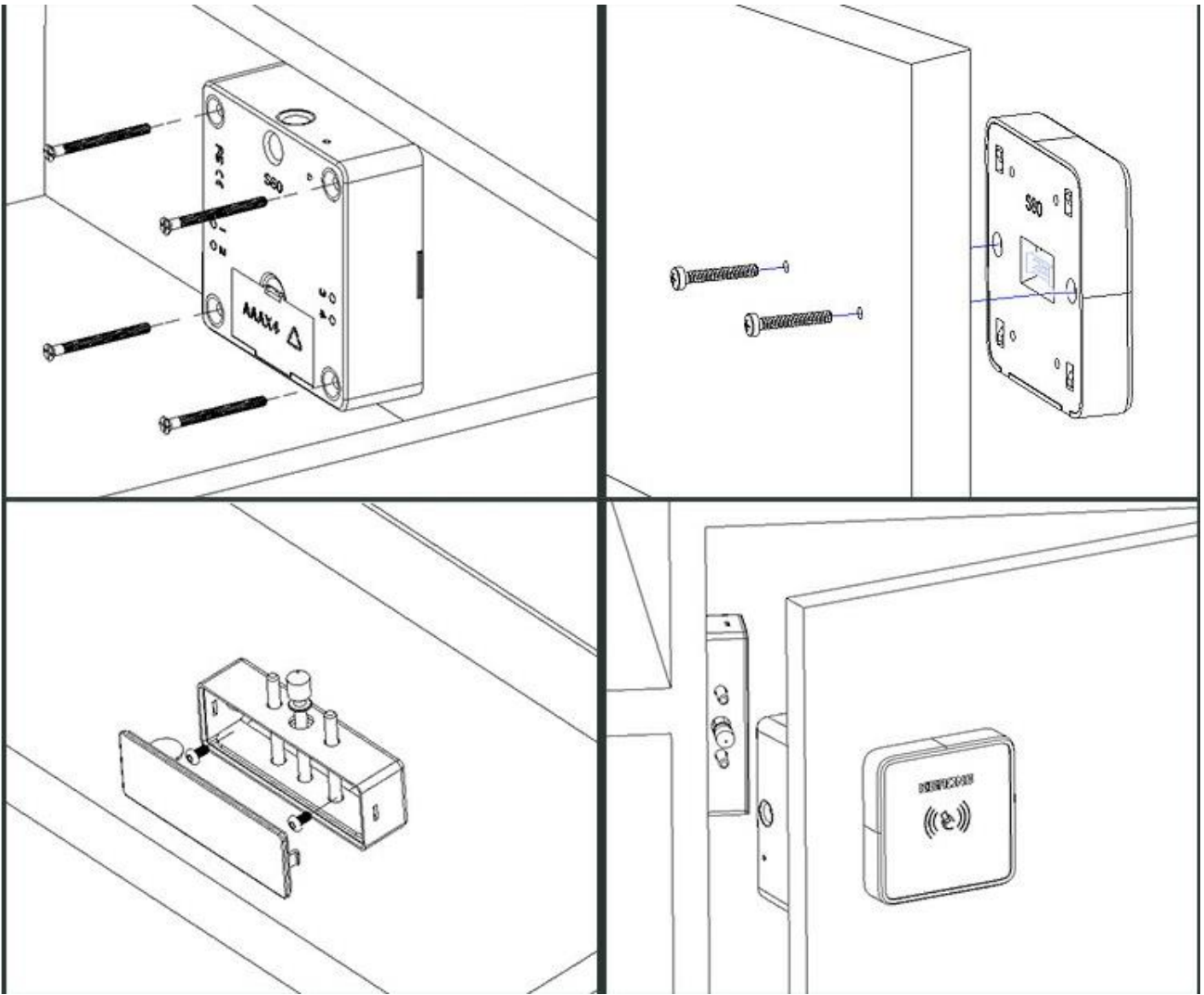
Ø19.5

开孔尺寸直径19.5mm

KERONG 深圳科荣实业有限公司

物料编码				项目	IR-MD-001
名称	圆读头			图号	
设计	张增汉	2018.06.04	工艺	公差	
审核			单位	mm	缩水
批准			材料	比例	1:1
客户确认			净重		
版本	A	共(1)页 / 第(1)页			

3.) Схема установки



4.) Основные кнопки управления





5.) Основные возможности

Электронные замки Kerong имеют два основных режима работы:

- Режим “Свободный ключ”. Все шкафчики (замки) находятся в открытом положении. Любой свободный замок можно закрыть любой картой (браслетом). Закрытый замок можно открыть только той картой, которой он был закрыт или мастер картой (браслетом).
- Режим “Приватный”. Все замки находятся в закрытом положении. В каждый замок программируется клиентская карта (браслет), которой его можно открыть. Закрытый замок можно открыть запрограммированной картой или мастер картой (браслетом).
- “Ограниченный общественный режим”. Все шкафчики (замки) находятся в открытом положении. В каждый замок заносятся пользовательские браслеты, которыми его можно закрыть. Замок можно закрыть пользовательским браслетом, внесенным в память.

Переключение между режимами – удерживайте **кнопку 3**:

- **1 звуковой сигнал** – режим “Свободный ключ”
- **2 звуковых сигнала** – режим “Приватный режим”
- **3 звуковых сигнала** – режим “Ограниченный общественный режим”

6.) Настройка режима “Свободный ключ”

ВАЖНО! Данный режим установлен по умолчанию! Вам необходимо только добавить мастер карты в замок.

- Нажмите и удерживайте **кнопку “Reset”** на задней части основного (внутреннего) блока замка. После звукового сигнала и двойного мигания зеленым цветом замок сбросится до заводских настроек.
- **Добавление мастер карты.** Нажмите и удерживайте **кнопку “1”** до звукового сигнала, индикатор на считывателе начнет мигать зеленым цветом. Замок перейдет в режим добавления мастер карт. Последовательно считайте мастер карты, которые вы хотите добавить в замок. Звуковой сигнал будет подтверждением добавления очередной мастер карты в замок. Подождите несколько секунд, пока перестанет мигать зеленый

индикатор на внешнем считывателе. Замок перешел в обычный режим работы.

Важно! Когда вы прикладываете карту (браслет), чтобы закрыть замок, убедитесь, что замок закрыт. Если замок не обнаруживает крючок, пружинный болт будет разблокирован автоматически через 3 секунды.

Если клиент забыл номер занятого шкафчика, то он может проверить его через Инфотерминал (поставляется отдельно) или у администратора клуба с помощью программы UNIVERSE-Locks.

Если клиент потерял карту (браслет), то замок можно открыть мастер картой. При нахождении потерянного браслета, его нужно обнулить через программу UNIVERSE-Locks.

Важно! Если вы меняли режим работы замка, то возврат к режиму “Свободный ключ” осуществляется нажатием кнопки “3” до звукового сигнала загорания светодиода.

7.) Настройка режима “Приватный режим”

Для перевода замка в режим “Фитнес” удерживайте кнопку “3” до двойного звукового сигнала загорания зеленого светодиода.

- **Добавление мастер карты.** Нажмите и удерживайте кнопку “1” до звукового сигнала, индикатор на считывателе начнет мигать зеленым цветом. Замок перейдет в режим добавления мастер карт. Последовательно считайте мастер карты, которые вы хотите добавить в замок. Звуковой сигнал будет подтверждением добавления очередной мастер карты в замок. Подождите несколько секунд, пока перестанет мигать зеленый индикатор на внешнем считывателе. Замок перешел в обычный режим работы.
- **Добавление карты клиента (до 30 шт.).** Приложите к замку мастер карту. На замке загорится зеленый индикатор. Последовательно приложите карту (браслет), с помощью которой будет открываться замок.

Важно! Если клиент потерял пользовательский браслет, то замок не получится открыть с помощью мастер карты. С помощью мастер карты вы сможете добавить в замок новый пользовательский браслет и с помощью него открыть замок.

8.) Настройка режима “Ограниченный общественный режим”

Для перевода замка в режим “Фитнес” удерживайте кнопку “3” до тройного звукового сигнала и загорания зеленого светодиода.

- **Добавление мастер карты.** Нажмите и удерживайте кнопку “1” до звукового сигнала, индикатор на считывателе начнет мигать зеленым цветом. Замок перейдет в режим добавления мастер карт. Последовательно считайте мастер карты, которые вы хотите добавить в замок. Звуковой сигнал будет подтверждением добавления очередной мастер карты в замок. Подождите несколько секунд, пока перестанет мигать зеленый индикатор на внешнем считывателе. Замок перешел в обычный режим работы.
- **Добавление карты клиента (до 30 шт.).** Приложите к замку мастер карту. На замке загорится зеленый индикатор. Последовательно приложите карту (браслет), с помощью которой будет открываться замок.

В рабочем состоянии замок открыт. Клиенту выдается пользовательский браслет (карта) для возможности использования шкафчика. На время использования клиент закрывает шкафчик.

Важно! Если клиент потерял пользовательский браслет, то замок не получится открыть с помощью мастер карты. С помощью мастер карты вы сможете добавить в замок новый пользовательский

браслет и с помощью него открыть замок.

9.) Установка сервисных карт

Предметы	Операция
Мастер карта (до 10 шт.)	Нажмите и удерживайте кнопку “1” до звукового сигнала, индикатор на считывателе начнет мигать зеленым цветом. Замок перейдет в режим добавления мастер карт. Последовательно считайте мастер карты, которые вы хотите добавить в замок. Звуковой сигнал будет подтверждением добавления очередной мастер карты в замок. Подождите несколько секунд, пока перестанет мигать зеленый индикатор на внешнем считывателе. Замок перешел в обычный режим работы.
Карта удаления (до 10 шт.)	Нажмите и удерживайте кнопку “2” до звукового сигнала, индикатор на считывателе начнет мигать зеленым цветом. Замок перейдет в режим добавления мастер карт. Последовательно считайте карты, которые вы хотите добавить в замок. Звуковой сигнал будет подтверждением добавления очередной карты в замок. Подождите несколько секунд, пока перестанет мигать зеленый индикатор на внешнем считывателе. Замок перешел в обычный режим работы. Карта удаления позволяет очистить все пользовательские карты!
Пользовательские карты (до 30 шт.)	Приложите к замку мастер карту. На замке загорится зеленый индикатор. Последовательно приложите карту (браслет), которая будет считаться пользовательской.

10.) Предупреждение о низком напряжении

- Когда напряжение батареек ниже 4,5 В, внешний считыватель будет гореть синим цветом и дополнительно будут издаваться звуковые сигналы, информирующие о необходимости замены батареек.
- Когда напряжение тока меньше 4V, замок уже нельзя запереть – необходимо поменять батарейки.
- Замок может еще закрываться около 1000 раз после предупреждающего сигнала о низком напряжении.

11.) Технические параметры

Материал	АБС пластик
Потребляемая мощность	Статическая потребляемая мощность <100uA
	динамическое энергопотребление <200 мА
Рабочее напряжение	DC6V (AA 1.5 V×4 шт.)

	Ориентировочный срок работы от батареек 15000 закрытий (1-1,5 года)
Рабочая среда	Температура -15 ~ + 65 градусов
	Влажность 10% ~ 90% RH

ООО “Юниверс-Софт”
Москва, Дмитровское шоссе 163 А к.2
+7 (495) 150-21-52
www.universe-soft.ru